



PIGMENTS
-ITALIA-

Cartella Identificativa Colori
Micro-Edge™



Li Pigments è riconosciuta come leader nell'innovazione dei pigmenti e ha una lunga e comprovata storia come produttrice di una completa varietà di pigmenti per l'industria del tatuaggio cosmetico.

Il recente sviluppo di nuove tecniche di trucco permanente come il Microblading (chiamato anche *Microstroking*, *Hair-strokes*, *Embroidery*, etc...) ha stimolato il dipartimento Ricerca & Sviluppo di Li Pigments. Il risultato è una linea di pigmenti ad alta concentrazione con una formulazione di base specificatamente sviluppata per massimizzare i risultati di queste tecniche particolari.

La linea Micro-Edge è stata anche testata anche per tecniche *hairline stroke* con dermografi e manipoli con esiti positivi. Ai fini di questo documento, da qui in poi il termine Microblading sarà usato con l'intento di includere tutti i termini associati utilizzati nell'industria per questa tecnica.

La linea selezionata di pigmenti per Micro-Edge ha una texture cremosa e densa caratterizzata da una essiccazione minima. Questa linea è stata progettata per artisti di tatuaggio cosmetico specializzati in queste particolari tecniche.

I professionisti otterranno sulle sopracciglia un risultato naturale, di un colore pieno e intenso una volta stabilizzato. Possono fare affidamento sull'alta qualità e sulla ricercata sicurezza della formulazione del pigmento. La linea Micro-Edge include 7 pigmenti pre-neutralizzati. La CIC fornirà ulteriori informazioni sui colori.

COSA RENDE I COLORI PER MICRO-EDGE DIFFERENTI?

Poiché i pigmenti Micro-Edge sono stati formulati specificatamente per microblading e altre tecniche *hair stroke*, i pigmenti sono stati pre-neutralizzati riscaldandoli per compensare il fatto che gli artisti normalmente riscaldano il colore poichè queste tecniche tendono a stabilizzare raffreddandosi.

Questa formulazione unica è stata ulteriormente migliorata durante il processo manifatturiero per far sì che i pigmenti abbiano una texture cremosa con minime proprietà di essiccazione, permettendo una facile penetrazione perfetta per le tecniche di microblading e *hair stroke*. I colori Micro-Edge sono autorizzati in UE e sono sicuri, conformi alla EU Resolution ResAP (2008)1. Tutti i coloranti Li Pigments sono stati testati in accordo con queste norme.

I PIGMENTI NON CAMBIANO COLORE NEL TEMPO, AD ESEMPIO IL GRIGIO, IL BLU O ALTRE TONALITÀ?

C'è sempre una possibilità che il colore che possa cambiare nel tempo. Ci sono vari fattori che possono contribuire alla perdita, allo sbiadimento o al cambiamento di tonalità. La percezione del colore cambia poiché nel tempo cambia anche l'undertone della pelle del cliente, soggetto ad abbronzature, trattamenti estetici ed altri fattori. Queste variabili includono: l'area che è stata tatuata, esposizione al sole, età e salute della cliente, medicine assunte, trattamenti prima e dopo l'esecuzione, etc.

La tenuta del colore dipende da moltissimi fattori: la profondità con la quale il pigmento è stato posto nelle sopracciglia, la tecnica di tatuaggio, lo strumento, aghi e blade utilizzati, non da ultimi il tipo di pelle e il grado di idratazione della stessa e la scelta del corretto pigmento per l'undertone del cliente... Ci sarà sempre un leggero cambiamento su come apparirà il colore una volta stabilizzatosi rispetto ad una applicazione appena effettuata. Questo principio è valido per tutti i tipi di procedure, indipendentemente dal tipo di pigmento utilizzato.

Ogni componente della materia prima ha una sua personalità ed una aspettativa di vita (resistenza alla luce) che indicano quanto "stress" può sopportare all'interno della formula con le altre materie prime. Li prende in considerazione la resistenza alla luce quando mixa i colori insieme per trovare la formula finale. Ci si aspetta quindi che le materie prime invecchieranno bene insieme e, in ultima analisi, nel tempo, i clienti vedranno un colore leggermente più chiaro di quello stabilizzatosi appena fatto.

I pigmenti Li sono stati prodotti per essere usati come sono stati formulati professionalmente in laboratorio o con piccolissime quantità di correttore per aggiustare in base all'undertone della pelle su cui sono tatuati. Sono stati formulati rendendoli già neutri e con una medesima resistenza alla luce, per una scelta semplice del pigmento e per una buona tenuta nel tempo. Questo significa che, sebbene piccole modifiche possano essere apportate ad un pigmento con un correttore concentrato, non raccomandiamo di mixare molteplici colori differenti per creare un colore (formula) di cui non siamo consapevoli e che non è stato testato nei nostri laboratori. Se un colore è troppo scuro, chiaro, caldo o freddo, avete altri colori tra cui scegliere senza mescolare diversi colori tra loro per ottenere la stessa tinta. Sugeriamo di mescolare al massimo due colori per rendere più semplice il lavoro del professionista.

Abbiamo neutralizzato questi pigmenti prima in modo da aver bisogno in caso di minimi aggiustamenti e chiediamo rispettosamente agli addetti di riconoscere la necessità di mixare al minimo per ottenere migliori risultati e per facilità d'uso.

MICRO-EDGE

Pigmenti per Micro-blading

La CIC vuole essere una guida alla selezione dei colori della linea Micro-Edge. Le sezioni Sopracciglia e Correttori hanno anche informazioni aggiuntive su temperature e scala chiaro-scuro con relative tabelle.

Nonostante l'attenzione all'accuratezza e al dettaglio forniti, come appare un esempio di colore dipende dalle impostazioni del colore sugli schermi e, se stampata, dalle impostazioni della stampante.

Quando usati per un trucco permanente i colori sono anche influenzati in maniera importante dall'undertone della pelle, dalla tecnica dell'artista e dal tipo di aghi usati.

La CIC è un documento in continua evoluzione. Li Pigments lavora costantemente per fornire ai suoi clienti le ultime tecnologie nel campo dei pigmenti per trucco permanente.



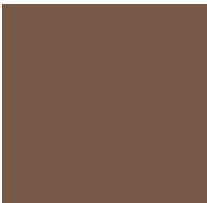
DICHIARAZIONE DI NON RESPONSABILITÀ: La Cartella Identificativa Colori (CIC) consiste solo in suggerimenti e raccomandazioni per lavorare con i pigmenti della linea Micro-Edge e NON intende sostituire una formazione sulla teoria dei colori o formazione tecnica sul trucco permanente, sul microblading o altre procedure hair stroke. La linea Micro-Edge non è stata testata per tecniche sfumate di sopracciglia. Questo documento è unicamente a scopo informativo e di riferimento. Queste informazioni sono fornite senza garanzia, esplicita o implicita, ma è rivolto alla migliore conoscenza dei pigmenti Li.

I dati riportati su questi fogli si riferiscono solo agli specifici materiali qui indicati. Li Pigments non si assume nessuna responsabilità legale per l'utilizzo o il far affidamento su questi dati.

COLORI PER SOPRACCIGLIA

Colori per sopracciglia pre-neutralizzati per micro-blading e *hair stroke*.

NOTA: questa formulazione non è stata testata per sopracciglia sfumate. Sono stati formulati per essere utilizzati direttamente così come sono, versati con una minima mescolanza di correttori della stessa linea. Si sconsiglia di mescolare i colori per Micro-Edge con colori di altre marche.

colore	codice	L -D Temp	base	descrizione
Tender Blonde				
	PC250-1	Leggermente freddo	Giallo leggermente freddo e verde. Organico e inorganico.	Color biondo chiaro. Serve per schiarire leggermente gli altri colori Micro-Edge chiari e medi. Non aggiungere agli altri colori della linea Micro-Edge più scuri.
Milk n' Honey				
	PC252-1	Biondo naturale. Pre-neutralizzato. LD2+	Base neutra. Giallo e verde. Organico e Inorganico	È un biondo scuro medio con toni dorati. Questo colore è già stato pre-neutralizzato riscaldandolo. Può non essere necessario aggiungere additivi se l'undertone lo consente.
Brown Cafè				
	PC256-1	Caldo. LD3	Rosso caldo e giallo. Organico e Inorganico	È un biondo scuro caldo. Questo colore è già stato pre-neutralizzato riscaldandolo. Può non essere necessario aggiungere additivi se l'undertone lo consente.

Rum Raisin



PC226-1

Estremamente
caldo. LD4

Rosso e giallo.
Organico e
Inorganico

È un marrone rosso.
È un correttore che serve a scaldare gli
altri colori per Micro-edge. Non va usato
direttamente, perché è un colore additivo. È
stato pre-neutralizzato riscaldandolo.
Aggiungere con cautela al colore desiderato
per evitare in guarigione un risultato troppo
caldo.

Teddy Bear Brown



PC257-1

Freddo. Un
marrone medio
pre-neutralizzato.
LD4

Neutro. Giallo e
verde con una
piccola quantità
di rosso. Organico
e inorganico

Formula sviluppata principalmente per
Microblading in quanto si asciuga molto
lentamente.
È un color marrone ricco e scuro. È un colore
unico, che non può essere paragonato ad altri
colori della linea Li Pigments. Questo colore è
già stato pre-neutralizzato riscaldandolo.
Può non essere necessario aggiungere additivi
se l'undertone lo consente.

Chocolate Cognac



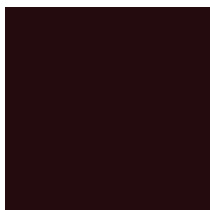
PC254-1

Marrone medio
neutro. Pre-
neutralizzato.
LD4+

Giallo freddo e
verde con una
piccola quantità
di rosso. Organico
e Inorganico

Formula sviluppata principalmente per
Microblading in quanto si asciuga molto
lentamente.
È un elegante marrone scuro. Questo colore è
già stato pre-neutralizzato riscaldandolo.
Può non essere necessario aggiungere additivi
se l'undertone lo consente.

Eclipse



PC142

Estremamente
freddo. LD6

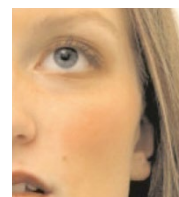
Nero e marrone.
Inorganico

Formula sviluppata principalmente per
Microblading in quanto si asciuga molto
lentamente.
È un elegante marrone nero molto scuro.

SCALA DI FITZPATRICK (Tipi di pelle)

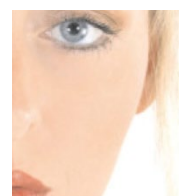
Fitzpatrick I

Estremamente sensibili al sole. Si scottano sempre e non si abbronzano mai. Esempi: capelli rosso chiari con lentiggini. Temperatura della pelle molto calda, a volte estremamente calda.



Fitzpatrick II

Molto sensibili al sole. Si scottano facilmente e si abbronzano raramente. Esempio: carnagione chiara, capelli chiari, caucasici. I tipi di pelle possono essere caldi o freddi. Attenzione: sebbene è possibile avere clienti con pelle color pesca o crema (calda), il 99,99% dei clienti avrà la pelle fredda.



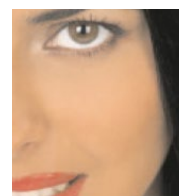
Fitzpatrick III

Sensibili al sole. Si possono scottare ma prenderanno un'abbronzatura dorata. Esempio: capelli da biondo scuro a castano scuro, caucasici e asiatici (che discendono dall'estremo oriente), di solito con occhi marroni. Sebbene la maggior parte dei tipi di pelle sia tipicamente più neutra (pelle di asiatici – di stirpe Estremo Oriente) fino a fredda, esistono alcune sotto tonalità calde. Attenzione: sebbene è possibile avere clienti con pelle color pesca o crema (calda), il 99,99% dei clienti avrà la pelle neutra o fredda.



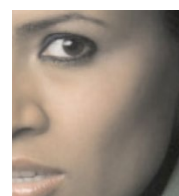
Fitzpatrick IV

Bassa sensibilità al sole. Talvolta si possono arrossare ma si abbronzano poi velocemente fino ad una abbronzatura marrone scuro. Esempio: pelli mediterranee dal colore olivastro, alcuni asiatici (di stirpe estremo orientale) con sotto tonalità giallo-verdi. I tipi di pelle si possono definire tutti freddi.



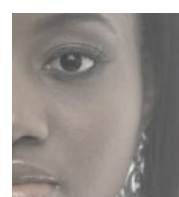
Fitzpatrick V

Bassa o assente sensibilità al sole. Si arrossano molto raramente e si abbronzano molto e velocemente. Esempio: pelli latine, medio-orientali e alcune più scure di stirpe africana.



Fitzpatrick VI

Non si arrossano, la pelle è profondamente pigmentata. Esempio: Pelli da scure a nere. Si tratta di pelli dai sotto toni estremamente freddi.



SCALA DI TEMPERATURA COLORE PER SOPRACCIGLIA E CORRETTORI



Leggermente caldo (questa categoria va dall'appena caldo al leggermente caldo)



Caldo (questa categoria va da caldo a molto caldo)



Estremamente caldo (questa categoria va da estremamente caldo a caldissimo)



Neutro; più neutro di altri colori sopracciglia – non ha una forte tendenza verso il caldo o il freddo



Leggermente freddo (questa categoria va dall'appena freddo al leggermente freddo)



Freddo (questa categoria va dal freddo al molto freddo)



Estremamente freddo (questa categoria va dall'estremamente freddo al freddissimo)

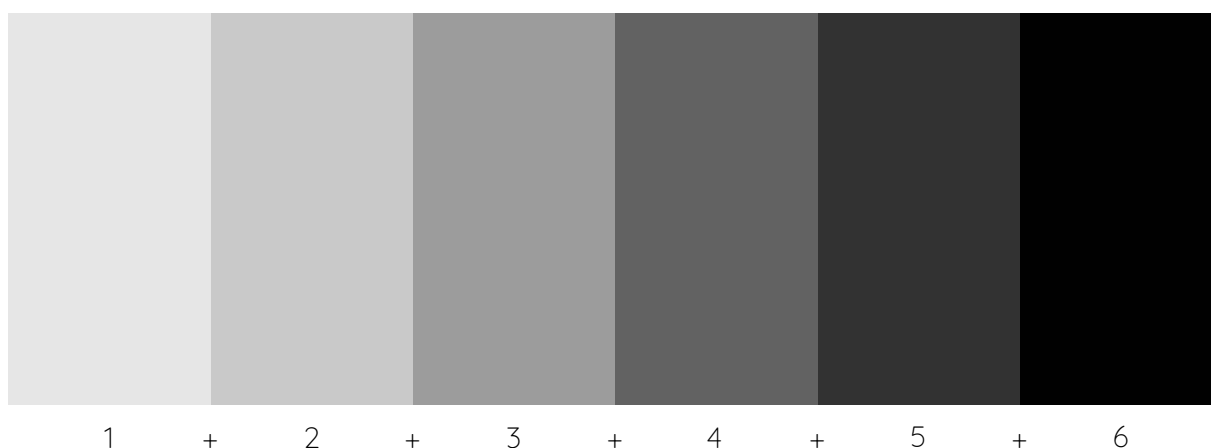
La Scala di temperature dei colori sopra citata si riferisce alla base primaria del pigmento per sopracciglia o del correttore che tende verso il freddo o il caldo. Si fa presente però che tutti i risultati non dipendono solo dal colore scelto, ma anche dall'undertone della pelle del cliente, dagli aghi utilizzati e dalla tecnica impiegata.

Ciascuno di questi elementi gioca un ruolo molto importante nel risultato di come un colore appaia freddo o caldo quando si stabilizza. Ad esempio, un colore classificato come freddo, tatuato su una pelle molto fredda con un solo ago, utilizzando la tecnica del microblading può alla fine stabilizzarsi apparendo estremamente freddo.

Dopo aver analizzato la pelle del cliente, e tenendo in considerazione la tecnica da applicare, è responsabilità dell'artista riscaldare il colore per prevenire un risultato tendente al cenere. La quantità di calore dipende da tutti i fattori sopra elencati. Neutro significa che non ha nessuna propensione sostanziale ad alcuna temperatura.

Comunque, ogni risultato del colore dipende dall'undertone della pelle. Le designazioni di freddo o caldo indicano le propensioni di base della temperatura della sotto tonalità del pigmento. Una classificazione di temperatura non indica necessariamente una assoluta proprietà fredda o calda ma piuttosto che la tendenza primaria va verso il caldo o il freddo. Ci sono diverse gradazioni di freddo e caldo. Alcuni pigmenti possono essere solo leggermente freddi o caldi, mentre altri possono essere estremamente freddi o caldi. Ogni artista deve lavorare sia con i pigmenti Li sia con l'undertone di pelle di ogni cliente per determinare la giusta propensione di temperatura del corretto pigmento che va selezionato.

SCALA COLORI DAL PIÙ CHIARO AL PIÙ SCURO (L-D) PER SOPRACCIGLIA E CORRETTORI



COSE DA FARE E DA NON FARE RELATIVE AL MICRO-EDGE

- I clienti con allergie o intolleranze devono rivolgersi obbligatoriamente al proprio medico per il patch test.
- Utilizzo: Per l'uso esclusivo da parte di professionisti certificati in Micropigmentazione e applicazioni cosmetiche permanenti.
- Istruzioni: Agitare bene prima dell'uso. Versare in un contenitore sterile prima dell'uso.
- Non usare su neonati o bambini sotto i 18 anni.
- Non usare in allattamento o gravidanza.
- Rispettare le applicazioni raccomandate.
- Evitare il contatto con gli occhi. Risciacquare abbondantemente con acqua per lavare gli occhi in caso di contatto.
- Evitare l'esposizione al sole quando possibile per i 15 gg successivi all'applicazione.
- Utilizzare una protezione solare efficace fattore 50 o superiore.
- Seguire le istruzioni del produttore per l'uso.
- Non si può donare il sangue per un anno dopo aver fatto un tatuaggio o un make up permanente.
- Solo per uso professionale: i colori per Micro-Edge devono essere usati solo da artisti professionisti!
- I colori Micro-Edge non devono essere utilizzati sopra colori di altra marca. Questi pigmenti non devono essere mescolati con pigmenti di altre marche.
- 24 ore prima: non assumere le seguenti sostanze stimolanti: alcool, thè, caffè, soda con caffeina o altre sostanze che contengono stimolanti.
- Informare l'operatore di qualsiasi farmaco assunto.

CURE GENERALI POST TRATTAMENTO (per 7-14 giorni dopo il trattamento)

- Evitare l'esposizione al sole, i lettini abbronzanti e raggi UV. Usare una efficace protezione solare fattore 50 o più alto.
- Non toccare l'area. Non grattarsi, sfregarsi o togliere le crosticine. Non fare trattamenti al viso.
- Stare il meno possibile sotto l'acqua.
- Evitare di usare cosmetici sull'area incluse creme viso, detergenti, Aloe Vera, ecc.
- Evitare di fare lavori in giardino. Terra e inquinamento derivanti dall'ambiente possono causare infezioni.
- Evitare bagni in mare e piscina, lunghi bagni caldi con vapore, docce e Jacuzzi.

La rimozione con laser può causare decolorazione.

Questo prodotto rispetta tutte le normative dell'Unione Europea (EU) relative a tatuaggi e trucco permanente come delineato nelle direttive 76/768/EEC, ANNEX II; ANNEX III PART I & II; EU-Resolution ResAP(2008)1.

LINEE GUIDA PER IL PATCH TEST

Attualmente l'industria non richiede un test di sensibilità per possibili reazioni allergiche; ciò nonostante Li Pigments raccomanda caldamente di sottoporsi ad un test completo di sensibilità prima di realizzare un micro-blading. Per il test di sensibilità vi preghiamo di inviare il vostro cliente da un dottore o un medico specialista prima del trattamento.

Vi preghiamo di far riferimento alle normative delle vostre regioni per determinare i requisiti necessari per gli operatori del settore. Le normative possono cambiare da regione a regione. Il test va eseguito per ogni colore che si intende utilizzare. Controllate l'intervallo di tempo raccomandato tra il test e la procedura.

DURATA A SCAFFALE DEL PRODOTTO E CURA DOPO L'APERTURA

La durata a scaffale del pigmento a seconda di una o più delle seguenti condizioni: magazzino dove è conservato il prodotto, esposizione a temperature estreme, apertura, contaminazione incrociata, danni, raggi UV, radiazioni, autoclave, sterilizzazione, assenza di conservanti o inibitori della crescita microbica e alterazione. Questi prodotti sono codificati per lotto e data per la sicurezza del prodotto e rispettano tutte le direttive, le linee guida e le norme europee.

- Contenitori di pigmenti non aperti hanno una durata di 5-10 anni dalla data di produzione se mantenuti in luogo fresco ed asciutto e non esposti a temperature estreme o raggi UV. La data di scadenza si basa sugli ingredienti del prodotto.
- Contenitori aperti dovrebbero essere eliminati dopo un anno (12 mesi - 365 giorni). Si tratta di uno standard internazionale a cui LI ha aderito per tutti i luoghi. Rif. PAO (Tempo di mantenimento dopo apertura) simbolo (contenitore aperto) sull'etichetta. Annotare sulla bottiglia di pigmento la data di apertura.

FATTORI DA CONSIDERARE: SOLO PER USO PROFESSIONALE

- Seguire le istruzioni del produttore per l'uso.
- Il produttore raccomanda di inviare il proprio cliente al medico per il patch test. Se si dovesse verificare una qualsiasi reazione interrompere l'uso e rivolgersi al proprio medico.
- Il produttore raccomanda che i clienti che hanno allergie o intolleranze facciano obbligatoriamente il patch test.
- Evitare il contatto con gli occhi. In caso si verificasse, sciacquare abbondantemente con acqua per pulire e rivolgersi immediatamente al proprio medico.
- Smaltire secondo normativa se esposto a calore o freddo estremi.
- Smaltire secondo normativa se contaminato.
- Smaltire secondo normativa se i contenuti si sono seccati.
- Smaltire secondo normativa se il contenitore risulta danneggiato o manomesso.
- Chiudere il tappo immediatamente dopo l'uso.
- Non immergere strumenti direttamente dentro il contenitore del pigmento, non contaminare il pigmento.
- Non sterilizzare di nuovo o mettere in autoclave il pigmento.
- Agitare bene (con forza).
- Conservare il contenitore del pigmento in un luogo fresco ed asciutto per la massima durata a scaffale.
- Si raccomanda una temperatura di stoccaggio tra i 20/25°.

Gli usi sono infiniti. Speriamo che questa nuova linea sia di vostro gradimento e che incontri la fiducia e la qualità che gli artisti e i loro clienti meritano.

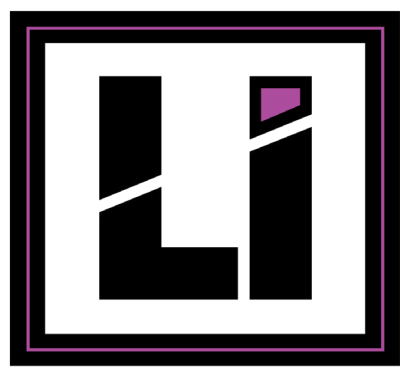
ISTRUZIONI SUL PACKAGING DELLE BOTTIGLIE MICROEDGE

Tappi anti-manomissione

- Agitare sempre bene prima dell'uso le bottigliette di pigmento.
- Non mescolare pigmenti di marche diverse. È essenziale seguire questa regola.
- Prevenire sempre la contaminazione incrociata: non dosare mai il colore dalla bottiglia al tappetto per pigmento in una postazione di lavoro contaminata. Mai toccare le bottiglie con mani contaminate.
- Chiudere immediatamente il tappo in modo sicuro dopo aver versato il colore.

Tappi resistenti alle manomissioni

- Agitare sempre bene prima dell'uso le bottigliette di pigmento.
- Dopo aver agitato bene, rimuovere il tappo resistente alle manomissioni e versare la quantità desiderata. Stringere saldamente il tappo immediatamente dopo l'uso.
- Quando si agita una bottiglietta già aperta in precedenza prestare attenzione che il tappo sia chiuso saldamente in modo da evitare fuoriuscite. Questo è molto importante. In questo nuovo tappo c'è una guarnizione di fermo inserita, stampata all'interno del tappo a cupola, che quando è chiuso stretto poggerà saldamente sopra l'apertura della punta del contagocce che crea una guarnizione stretta e che impedisce perdite. Se il tappo non è sigillato stretto e adeguatamente prima di agitare, il pigmento fuoriuscirà dall'interno del tappo.
- Non mescolare pigmenti di marche diverse. È essenziale seguire questa regola.
- Prevenire sempre la contaminazione incrociata: non dosare mai il colore dalla bottiglia al tappetto per pigmento in una postazione di lavoro contaminata. Mai toccare le bottiglie con mani contaminate.
- Dopo aver dosato il colore chiudere accuratamente le bottiglie con il tappo.



PIGMENTS
-ITALIA-

Vi preghiamo di indirizzare qualsiasi domanda o interesse
al vostro distributore autorizzato *Micro-Edge*.

Color Identification Chart
Micro-Edge™