



## Cartella Identificativa Colori **LOADED™**



## **“THE NEW INK ON THE BLOCK™”**

La linea LOADED di Li Pigments è una rivoluzionaria linea di colori organici per sopracciglia composta da 16 tonalità! La loro formulazione su base d'acqua è altamente concentrata per una morbida consistenza e una texture che si asciugherà lentamente, ideale per l'applicazione su tutti i tipi di pelle e qualsiasi tecnica. I correttori sono formulati in maniera da ridurre al minimo le miscele, consentendo l'applicazione del colore direttamente sulla pelle. Questo pigmento mantiene una elevata consistenza durante il contatto con i fluidi della pelle e respinge le secrezioni intracellulari, riducendo al minimo la diluizione durante il trattamento di PMU.

## GOLD DUST



**L-D Temp:** molto freddo  
**Base:** nero e marrone con una piccola quantità di colore caldo  
**Fitzpatrick:** IV, V e VI. Organico

**descrizione:** un chiaro e caldo colore biondo, può essere usato per ammorbidire o scaldare altri colori

## BUCKSKIN



**L-D Temp:** neutro  
**Base:** giallo neutro  
**Fitzpatrick:** II e III Organico

**descrizione:** da medio a biondo scuro

## RAWHIDE



**L-D Temp:** da neutro a leggermente freddo  
**Base:** giallo e verde  
**Fitzpatrick:** I, II e III Organico

**descrizione:** un colore marrone medio

## OH MY DARLING



**L-D Temp:** da neutro a leggermente freddo  
**Base:** giallo e verde  
**Fitzpatrick:** I, II e III Organico

**descrizione:** colore marrone da chiaro a medio

## SAGE



**L-D Temp:** freddo medio  
**Base:** giallo e verde  
**Fitzpatrick:** I, II e III Organico

**descrizione:** un colore marrone-cenere medio. Grazie alla sua base verde, questo colore può neutralizzare il rosa, l'arancio o le sopracciglia rosse

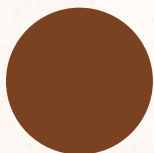
## SILVER SPUR



**L-D Temp:** freddo medio  
**Base:** giallo e verde  
**Fitzpatrick:** I, II e III Organico

**descrizione:** color grigio/marrone medio. Una buona scelta per clienti che hanno capelli bianchi, grigi o sale e pepe

## WHISKEY BROWN



**L-D Temp:** caldo medio  
**Base:** giallo caldo con un piccolo quantitativo di rosso  
**Fitzpatrick:** I, II e III Organico

**descrizione:** marrone medio caldo. Ottima opzione per capelli rossi. Può essere miscelato con altri colori per raggiungere tonalità "ramate"

## COW GIRL



**L-D Temp:** freddo medio  
**Base:** giallo e verde  
**Fitzpatrick:** II, III e IV Organico

**descrizione:** un ricco colore marrone medio

## SADDLE BROWN



**L-D Temp:** freddo medio  
**Base:** giallo e Marrone  
**Fitzpatrick:** III, IV e V  
Organico

**descrizione:** un deciso marrone

## MAVERICK



**L-D Temp:** tendenza al freddo medio  
**Base:** marrone con una piccola quantità di pigmento caldo  
**Fitzpatrick:** IV, V e VI  
Organico

**descrizione:** un colore marrone medio. Ottima opzione per clienti che intendono raggiungere un marrone medio molto ricco

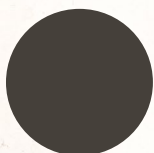
## CHEATIN'HEART



**L-D Temp:** freddo medio  
**Base:** giallo freddo e marrone  
**Fitzpatrick:** IV e V  
Organico

**descrizione:** un colore marrone scuro ricco e ben bilanciato

## SMOKE



**L-D Temp:** da medio a molto freddo  
**Base:** giallo e verde  
**Fitzpatrick:** II, III e IV  
Organico

**descrizione:** un color carbone con sottotoni marroni

## MUSTANG



**L-D Temp:** molto freddo  
**Base:** nero e marrone con una piccola quantità di colore caldo  
**Fitzpatrick:** IV, V e VI  
Organico

**descrizione:** un profondo marrone scuro

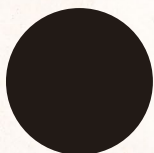
## OUTLAW BROWN



**L-D Temp:** molto freddo  
**Base:** marrone e nero  
**Fitzpatrick:** V e VI  
Organico

**descrizione:** colore marrone scuro/nero. Ottima opzione per clienti che cercano una sopracciglia di un ricco marrone/nero

## SUNDOWN



**L-D Temp:** estremamente freddo  
**Base:** nero e marrone  
**Fitzpatrick:** V e VI  
Organico

**descrizione:** il marrone/nero più scuro della linea Loaded

## WARM SUNSET



**L-D Temp:** molto caldo  
**Base:** arancio e giallo caldo  
Organico

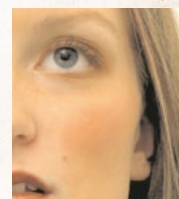
**descrizione:** colore arancio estremamente caldo. Utilizzare come correttore di colori molto scuri quando necessario. Aggiungere in piccoli dosi\*

**\*ATTENZIONE:** WARM SUNSET va utilizzato solamente come correttore da aggiungere a colori molto scuri e sempre in quantità piccolissime. Se utilizzato in maniera non conforme Warm Sunset provocherà rischi elevati di sopracciglia arancio.

## SCALA DI FITZPATRICK (Tipi di pelle)

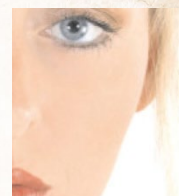
### Fitzpatrick I

Estremamente sensibili al sole. Si scottano sempre e non si abbronzano mai. Esempi: capelli rosso chiari con lentiggini. Temperatura della pelle molto calda, a volte estremamente calda.



### Fitzpatrick II

Molto sensibili al sole. Si scottano facilmente e si abbronzano raramente. Esempio: carnagione chiara, capelli chiari, caucasici. I tipi di pelle possono essere caldi o freddi. Attenzione: sebbene è possibile avere clienti con pelle color pesca o crema (calda), il 99,99% dei clienti avrà la pelle fredda.



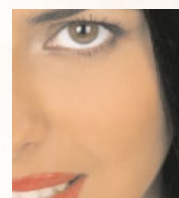
### Fitzpatrick III

Sensibili al sole. Si possono scottare ma prenderanno un'abbronzatura dorata. Esempio: capelli da biondo scuro a castano scuro, caucasici e asiatici (che discendono dall'estremo oriente), di solito con occhi marroni. Sebbene la maggior parte dei tipi di pelle sia tipicamente più neutra (pelle di asiatici - di stirpe Estremo Oriente) fino a fredda, esistono alcune sotto tonalità calde. Attenzione: sebbene è possibile avere clienti con pelle color pesca o crema (calda), il 99,99% dei clienti avrà la pelle neutra o fredda.



### Fitzpatrick IV

Bassa sensibilità al sole. Talvolta si possono arrossare ma si abbronzano poi velocemente fino ad una abbronzatura marrone scuro. Esempio: pelli mediterranee dal colore olivastro, alcuni asiatici (di stirpe estremo orientale) con sotto tonalità giallo-verdi. I tipi di pelle si possono definire tutti freddi.



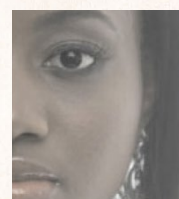
### Fitzpatrick V

Bassa o assente sensibilità al sole. Si arrossano molto raramente e si abbronzano molto e velocemente. Esempio: pelli latine, medio-orientali e alcune più scure di stirpe africana.



### Fitzpatrick VI

Non si arrossano, la pelle è profondamente pigmentata. Esempio: Pelli da scure a nere. Si tratta di pelli dai sotto toni estremamente freddi.



## SCALA DI TEMPERATURA COLORE PER SOPRACCIGLIA E CORRETTORI



Leggermente caldo (questa categoria va dall'appena caldo al leggermente caldo)



Caldo (questa categoria va da caldo a molto caldo)



Estremamente caldo (questa categoria va da estremamente caldo a caldissimo)



Neutro; più neutro di altri colori sopracciglia – non ha una forte tendenza verso il caldo o il freddo



Leggermente freddo (questa categoria va dall'appena freddo al leggermente freddo)



Freddo (questa categoria va dal freddo al molto freddo)



Estremamente freddo (questa categoria va dall'estremamente freddo al freddissimo)

La Scala di temperature dei colori sopra citata si riferisce alla base primaria del pigmento per sopracciglia o del correttore che tende verso il freddo o il caldo. Si fa presente però che tutti i risultati non dipendono solo dal colore scelto, ma anche dall'undertone della pelle del cliente, dagli aghi utilizzati e dalla tecnica impiegata.

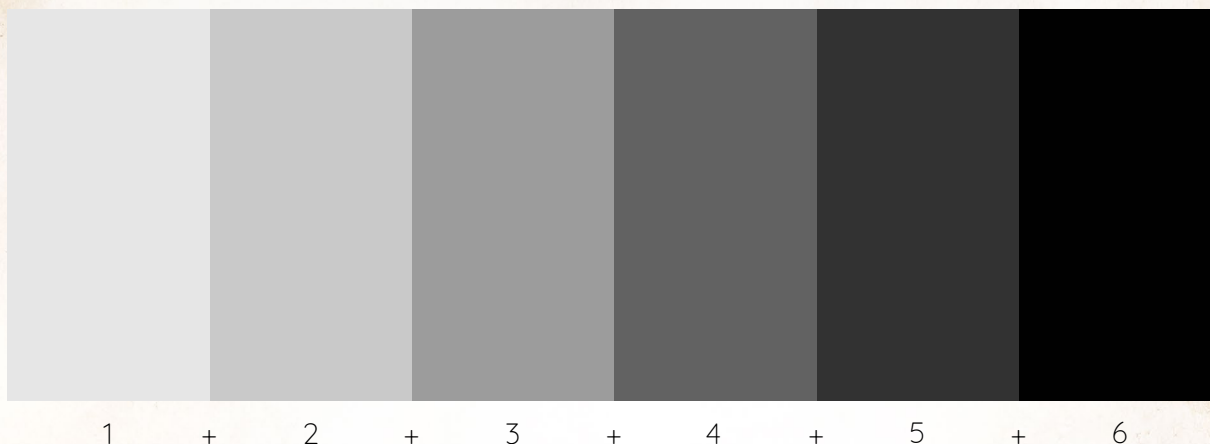
Ciascuno di questi elementi gioca un ruolo molto importante nel risultato di come un colore appaia freddo o caldo quando si stabilizza. Ad esempio, un colore classificato come freddo, tatuato su una pelle molto fredda con un solo ago, utilizzando la tecnica del microblading può alla fine stabilizzarsi apparendo estremamente freddo.

Dopo aver analizzato la pelle del cliente, e tenendo in considerazione la tecnica da applicare, è responsabilità dell'artista riscaldare il colore per prevenire un risultato tendente al cenere. La quantità di calore dipende da tutti i fattori sopra elencati. Neutro significa che non ha nessuna propensione sostanziale ad alcuna temperatura.

Comunque, ogni risultato del colore dipende dall'undertone della pelle. Le designazioni di freddo o caldo indicano le propensioni di base della temperatura della sotto tonalità del pigmento. Una classificazione di temperatura non indica necessariamente una assoluta proprietà fredda o calda ma piuttosto che la tendenza primaria va verso il caldo o il freddo. Ci sono diverse gradazioni di freddo e caldo.

Alcuni pigmenti possono essere solo leggermente freddi o caldi, mentre altri possono essere estremamente freddi o caldi. Ogni artista deve lavorare sia con i pigmenti Li sia con l'undertone di pelle di ogni cliente per determinare la giusta propensione di temperatura del corretto pigmento che va selezionato.

## SCALA COLORI DAL PIÙ CHIARO AL PIÙ SCURO (L-D) PER SOPRACCIGLIA E CORRETTORI



### CURE GENERALI POST TRATTAMENTO (per 7-14 giorni dopo il trattamento)

- Evitare l'esposizione al sole, i lettini abbronzanti e raggi UV. Usare una efficace protezione solare fattore 50 o più alto.
- Non toccare l'area. Non grattarsi, sfregarsi o togliere le crosticine. Non fare trattamenti al viso.
- Stare il meno possibile sotto l'acqua.
- Evitare di usare cosmetici sull'area incluse creme viso, detergenti, Aloe Vera, ecc.
- Evitare di fare lavori in giardino. Terra e inquinamento derivanti dall'ambiente possono causare infezioni.
- Evitare bagni in mare e piscina, lunghi bagni caldi con vapore, docce e Jacuzzi.

La rimozione con laser può causare decolorazione.

Questo prodotto rispetta tutte le normative dell'Unione Europea (EU) relative a tatuaggi e trucco permanente come delineato nelle direttive 76/768/EEC, ANNEX II; ANNEX III PART I & II; EU-Resolution ResAP(2008)1.

### LINEE GUIDA PER IL PATCH TEST

Attualmente l'industria non richiede un test di sensibilità per possibili reazioni allergiche; ciò nonostante Li Pigments raccomanda caldamente di sottoporsi ad un test completo di sensibilità prima di realizzare un micro-blading. Per il test di sensibilità vi preghiamo di inviare il vostro cliente da un dottore o un medico specialista prima del trattamento. Vi preghiamo di far riferimento alle normative delle vostre regioni per determinare i pre-requisiti necessari per gli operatori del settore. Le normative possono cambiare da regione a regione.

Il test va eseguito per ogni colore che si intende utilizzare. Controllate l'intervallo di tempo raccomandato tra il test e la procedura.

## DURATA A SCAFFALE DEL PRODOTTO E CURA DOPO L'APERTURA

La durata a scaffale del pigmento a seconda di una o più delle seguenti condizioni: magazzino dove è conservato il prodotto, esposizione a temperature estreme, apertura, contaminazione incrociata, danni, raggi UV, radiazioni, autoclave, sterilizzazione, assenza di conservanti o inibitori della crescita microbica e alterazione. Questi prodotti sono codificati per lotto e data per la sicurezza del prodotto e rispettano tutte le direttive, le linee guida e le norme europee.

- Contenitori di pigmenti non aperti hanno una durata di 5-10 anni dalla data di produzione se mantenuti in luogo fresco ed asciutto e non esposti a temperature estreme o raggi UV. La data di scadenza si basa sugli ingredienti del prodotto.
- Contenitori aperti dovrebbero essere eliminati dopo un anno (12 mesi - 365 giorni). Si tratta di uno standard internazionale a cui LI ha aderito per tutti i luoghi. Rif. PAO (Tempo di mantenimento dopo apertura) simbolo (contenitore aperto) sull'etichetta. Annotare sulla bottiglia di pigmento la data di apertura.

## FATTORI DA CONSIDERARE: SOLO PER USO PROFESSIONALE

- Seguire le istruzioni del produttore per l'uso.
- Il produttore raccomanda di inviare il proprio cliente al medico per il patch test. Se si dovesse verificare una qualsiasi reazione interrompere l'uso e rivolgersi al proprio medico.
- Il produttore raccomanda che i clienti che hanno allergie o intolleranze facciano obbligatoriamente il patch test.
- Evitare il contatto con gli occhi. In caso si verificasse, sciacquare abbondantemente con acqua per pulire e rivolgersi immediatamente al proprio medico.
- Smaltire secondo normativa se esposto a calore o freddo estremi.
- Smaltire secondo normativa se contaminato.
- Smaltire secondo normativa se i contenuti si sono seccati.
- Smaltire secondo normativa se il contenitore risulta danneggiato o manomesso.
- Chiudere il tappo immediatamente dopo l'uso.
- Non immergere strumenti direttamente dentro il contenitore del pigmento, non contaminare il pigmento.
- Non sterilizzare di nuovo o mettere in autoclave il pigmento.
- Agitare bene (con forza).
- Conservare il contenitore del pigmento in un luogo fresco ed asciutto per la massima durata a scaffale.
- Si raccomanda una temperatura di stoccaggio tra i 20/25°.

Gli usi sono infiniti. Speriamo che questa nuova linea sia di vostro gradimento e che incontri la fiducia e la qualità che gli artisti e i loro clienti meritano.



## **Avvertenze**

In conseguenza ai limiti imposti alla fedeltà dei colori durante la stampa del presente documento, la rappresentazione in questa scheda potrebbe differire rispetto al colore nella sua realtà.

**DISCLAIMER:** la presente Guida ai colori non può essere considerata come sostitutivo di corsi e formazione nelle procedure di tatuaggio cosmetico e di teoria dei colori.

La presente Guida è redatta a titolo di suggerimento e raccomandazioni per i professionisti che intendono utilizzare i prodotti della linea Loaded.

Questa Guida è un documento soggetto a continui aggiornamenti, in quanto Li è costantemente impegnata nello sviluppo delle migliori tecnologie per i propri clienti.

©Copyright 2020 Li Pigments™. Latest Revision: 1/14/2020 ALL RIGHTS RESERVED.

Reproduction or transmission of content in whole or in part by any person who is not an authorized Li Pigments Distributor or active customer is prohibited without permission from Li Pigments™.