



**Li** pigments  
for permanent  
cosmetics

**Cartella Identificativa Colori  
Aqua™**



La CIC è fornita come guida alla selezione dei colori e alla loro applicabilità.




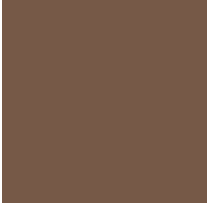
Le sezioni Sopracciglia e Correttori hanno una scala delle temperature e una scala chiaro-scuro situate alla fine della sezione stessa. Nonostante l'attenzione all'accuratezza e ai dettagli forniti per la riproduzione del colore, l'esempio del colore riportato dipende dalle impostazioni del monitor del computer e, se stampati, dalle impostazioni color della stampante. Quando utilizzati nella PMU i colori sono anche altamente influenzati dall'undertone di pelle del cliente, dalla tecnica dell'artista e dal gruppo di aghi usati.

Questo è anche il momento appropriato per menzionare un importante prodotto Li: il Soft FX. Aggiungendo differenti quantità di Soft FX le proprietà intrinseche di ogni singolo colore elencato nella CIC possono essere modificate a nostro piacimento per quel che riguarda la concentrazione, quindi l'effetto risulterà più leggero a seconda della quantità aggiunta.

La CIC è un documento vivente. Li lavora costantemente per fornire ai suoi clienti le ultime tecnologie nei pigmenti per trucco permanente.

**DICHIARAZIONE DI LIMITAZIONE DI RESPONSABILITÀ:** La tabella identificativa dei colori (CIC) non sostituisce in nessun modo educazione e formazione nelle procedure di tatuaggio cosmetico o nella teoria dei colori. Ha come obiettivo quello di dare suggerimenti e raccomandazioni per i tecnici che lavorano con i pigmenti Aqua.

# SOPRACCIGLIA

| colore   | codice                                       | L-D Temp                        | base   | descrizione  |
|--|--|---------------------------------|--|--|
| <b>Crème Latte</b><br>  | 262 -<br>Essenziale                          | L-D 2<br>leggermente<br>freddo  | Neutro giallo e<br>verde. Inorganico                   | Un colore neutro ben equilibrato per sopracciglia leggermente fredde di un bel colore biondo, indicato per i tipi di pelle I-III della scala di Fitzpatrick.<br>Uno dei colori più popolari e versatili per le carnagioni chiare.<br>Si ottengono dei bei risultati anche scurendolo con Cappuccino, Hazelnut o Mochaccino. Per riscaldare aggiungere Grey Vanish, Beautiful Blonde o Autumn Gold.<br>Bella combinazione con Hazelnut e Olive Mod. |
| <b>Latte</b><br>       | 235 - Un po' più<br>scuro del Crème<br>Latte | L-D 3<br>leggermente<br>freddo  | Giallo freddo e<br>verde. Inorganico<br>e organico     | Una bella tonalità per sopracciglia biondo medio ben equilibrato. Leggermente più scuro del Crème Latte. Per i tipi di pelle I-IV della scala di Fitzpatrick.<br>Scurire con Cappuccino, Hazelnut o Mochaccino. Per riscaldare aggiungere Grey Vanish, Beautiful Blonde o Autumn Gold.<br>Bella combinazione con Hazelnut e Cappuccino.  |
| <b>Cappuccino</b><br> | 212 - Più scuro del<br>Latte                 | L-D 3+<br>leggermente<br>freddo | Giallo freddo e<br>verde. Inorganico                   | Un ben equilibrato marrone medio.<br>Leggermente più freddo di Hazelnut. Per i tipi di pelle III-V della scala di Fitzpatrick.<br>Schiarire con Crème Latte. Scurire con Mochaccino, Navajo Brown o Cocoa. Per riscaldare aggiungere Grey Vanish, Beautiful Blonde o Autumn Gold.<br>Bella combinazione con Latte.   |
| <b>Mochaccino</b><br> | 290 - Più scuro di<br>Hazelnut e Cocoa       | L-D 3+<br>leggermente<br>freddo | Più neutro giallo e<br>verde. Inorganico<br>e organico | Un marrone ricco medio ben equilibrato, leggermente più scuro di Hazelnut e di Cocoa. Per i tipi di pelle III-V della scala di Fitzpatrick.<br>Un colore molto duttile.<br>Schiarire con Crème Latte, Latte, Cappuccino. Scurire con Navajo Brown. Per riscaldare aggiungere Grey Vanish, Beautiful Blonde o Autumn Gold.<br>Bella combinazione con Autumn Gold o Cocoa.   |

## Dark Toffee



203-1 Essenziale. Più scuro di Cocoa.

L-D 4+ freddo

Giallo freddo e verde. Contiene una piccola quantità di giallo/arancione che lo rende meno freddo di Navajo Brown, ma è comunque un colore freddo e scuro. Inorganico e organico

Questo è un colore marrone scuro intenso con un sottotono leggermente caldo. Si usa solo su tipi di pelle della scala Fitzpatrick III-VI. Quando miscelato con una notevole quantità di un colore più caldo o più neutro può essere usato su tipi di pelle della scala Fitzpatrick più chiari. Questo dipende da quanto più caldo o più neutro è il colore aggiunto e da quanto se ne aggiunge. Schiarire con Cappuccino, Hazelnut o Mochaccino. Scurire con Navajo Brown o Espresso o Ebony Brown solo quando lo richiede l'undertone della pelle. Per riscaldare Un-Grey, Grey Vanish, Autumn Gold o Beautiful Blonde. Bellissimo mescolato con Autumn Gold, Sandalwood, Cappuccino o Hazelnut.

## Navajo Brown



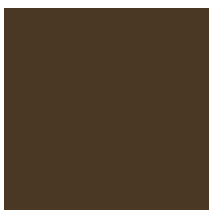
295 - Più scuro e più freddo del Dark Toffee

L-D 5 freddo

Giallo freddo e verde. Contiene una piccola quantità di rosso che lo rende meno freddo di Espresso, ma è comunque un colore freddo e intenso. Inorganico

Un bellissimo marrone che è più freddo di Cocoa e più chiaro di Espresso. Questo colore si stabilizza su un marrone scuro per i tipi di pelle III - V della scala Fitzpatrick III-V. Contiene una piccola quantità di rosso per bilanciarlo. È comunque un colore freddo per sopracciglia, ma non così freddo come Espresso. Schiarire con Cappuccino, Hazelnut, Mochaccino. Scurire con Espresso o Ebony Brown. Per scaldare aggiungere Autumn Gold o Beautiful Blonde. Il mix con Autumn Gold è bellissimo.

## Espresso



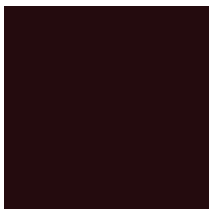
203 Essenziale. Più freddo di Navajo Brown.

L-D 5+ Estremamente freddo

Nero e marrone. Inorganico

Un marrone scuro con un pizzico di antracite (smoky brown). Non contiene percentuali di colori caldi e si stabilizza come un elegante marrone antracite. Si stabilizzerà più scuro di Navajo Brown. È un colore molto freddo. Si usa sui tipi di pelle della scala Fitzpatrick IV-V. Colore eccezionale per la cliente che richiede un colore di sopracciglia scuro ma neutro. Mescolare con Hazelnut per questo tipo di cliente per mantenere l'effetto di colore neutro. In alcuni tipi di pelle può stabilizzarsi diventando un grigio molto scuro e vellutato. Schiarire con Cappuccino o Hazelnut. Per scaldare aggiungere Un-Grey o Autumn Gold. Usare per scurire Hazelnut, Mochaccino o Cocoa. Aggiungere una goccia o due per scurire Taupe. Con Hazelnut crea una bellissima combinazione.

## Ebony Brown



104 Essenziale. Più freddo e scuro di Espresso

L-D 6 Estremamente freddo

Nero e marrone. Contiene una piccola quantità di rosso. Inorganico

È un marrone molto scuro tendente al nero. Sulle pelle scala Fitzpatrick V-VI può guarire sembrando un nero intenso. Più scuri e più freddi sono gli undertone delle sopracciglia e della pelle, più bisogna considerare di aggiungere Un-Grey o Grey Vanish per evitare che il sopracciglio risulti troppo freddo. Per riscaldare aggiungere Un-Grey, Grey Vanish, Autumn Gold. Può essere anche usato per ottenere un bellissimo e intenso cioccolato scuro per eyeliner. È uno dei più versatili e ci sono molti modi per usarlo. Migliori combinazioni: per scurire una gamma media di marroni per sopracciglia. Per scurire si consiglia di usarlo in piccolissime quantità. È un pigmento ricco e una piccola quantità muove velocemente il colore. Con Sandalwood o Hazelnut sono entrambe combinazioni stupende.

## Taupe



224 - Essenziale.  
Più scuro e più  
freddo di Pecan

L-D 3+ Freddo

Verde e  
giallo freddo.  
Inorganico

Il vero colore tortora per sopracciglia con sfumature marroni. È un colore molto performante e può essere usato da solo su undertone di pelle moderatamente fredde. Una buona scelta per pelli della scala Fitzpatrick I-III, clienti dai capelli bianchi, grigi o sale e pepe con sopracciglia rade o sfumature di riempimento sale e pepe. Può essere troppo scuro come colore di fondo per clienti che hanno sopracciglia naturali folte e bianche. Usare appropriatamente. Ideale anche per bionde che vogliono un sopracciglio medio tortora. Il miglior tortora di sempre con buona tenuta sulla pelle. Quando usato su undertone di pelle molto fredde si suggerisce di aggiungere Grey Vanish per far sì che il colore non si stabilizzi troppo freddo. Scurire con i pigmenti Espresso o Eskimo Gray.

Attenzione: sui tipi di pellerossastro e rosate le sfumature marroni saranno meno evidenti. Il risultato apparirà più freddo. Ottime combinazioni con Hazelnut, Cappuccino e Crème Latte.

## Eskimo Gray



106 - Più scuro  
e più freddo di  
Taupe

L-D 4  
Estremamente  
freddo

Nero e bianco.  
Inorganico

Un colore che si stabilizza come un tortora molto scuro tendente al grigio antracite. Può essere usato da solo o su toni di pelle moderatamente freddi.

Colore ideale per sopracciglia per clienti con toni di pelle Fitzpatrick I-III con capelli più grigi che bianchi e un colore naturale di sopracciglia. Questi clienti possono essere abituati ad usare una matita per sopracciglie di un grigio scuro o antracite.

Quando usato su pelli di undertone molto freddo considerare di aggiungere Grey Vanish per prevenire che il colore si stabilizzi troppo freddo. Schiarire con Pecan, Taupe. Scurire con Espresso o Ebony Brown.

## Sandalwood



260 -  
Leggermente più  
chiaro di Hazelnut

L-D 3 Più neutro

Neutro, giallo e  
verde. Inorganico  
e organico

Questo è un colore marrone medio appropriato per capelli da biondo scuro a castano chiaro.

Un bel colore, raccomandato per i tipi di pelle Fitzpatrick III-V.

Scurire con Cocoa, Dark Toffee o Ebony Brown (in piccole quantità). Aggiungere Olive Mod o Espresso per raffreddare.

## Hazelnut



236 - Essenziale.  
Leggermente  
più caldo di  
Sandalwood  
ma ancora  
considerato un  
colore neutro

L-D 3 Neutro

Neutro giallo e  
verde. Contiene  
una piccola  
quantità di rosso.  
Inorganico e  
organico

Un colore marrone medio universale ben equilibrato. Una buona tonalità per la maggior parte dei tipi di pelle Fitzpatrick III-V.

Molto duttile e performante anche da solo. Schiarire con Crème Latte. Scurire con Cocoa, Navajo Brown o Ebony Brown (in minima quantità). Per scaldare aggiungere Grey Vanish, Beautiful Blonde o Autumn Gold. Aggiungere Ebony Brown, Cocoa o Navajo Brown per scurire se necessario. Aggiungere Olive Mod o Espresso per raffreddare.

## Beautiful Blonde



259 - Più chiaro e meno caldo di Autumn Gold

L-D 3 Caldo

Giallo caldo e arancione. Inorganico

Un biondo mediamente scuro caldo. Buono per i tipi di pelle Fitzpatrick I-IV, anche se potrebbe non dare molto contrasto sul tipo di pelle Fitzpatrick IV. Schiarire con Crème Latte. Scurire leggermente con Hazelnut o Autumn Gold. Una bellissima tonalità che sta diventando velocemente uno dei preferiti. Molto versatile. Migliori combinazioni con Hazelnut, Cocoa e Navajo Brown.

## Milk Chocolate



205 -1  
Leggermente più scuro di Autumn Gold

L-D 3+ Caldo

Più neutro, giallo e rosso. Inorganico e organico.

Una bella tonalità di marrone medio-scuro caldo per sopracciglio (a seconda dell'undertone). Può essere applicato direttamente nei più freddi sottotoni di Fitzpatrick IV-VI. Può essere anche una buona scelta per pelli Fitzpatrick III se si desidera un sopracciglio più scuro e più caldo. Schiarire con Beautiful Blonde per un effetto più dorato e con Crème Latte per effetto più neutro. Scurire con Cocoa, Dark Toffee o Ebony Brown (in piccole quantità). Per riscaldare aggiungere Grey Vanish. È un colore bellissimo utilizzato da solo. Può essere aggiunto a Hazelnut per renderlo più dorato.

## Chocolate Truffle



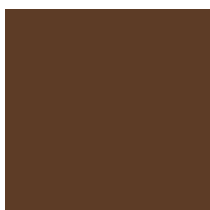
232 - Più freddo di Navajo Brown

L-D 5+ Freddo

Giallo freddo e verde. Inorganico.

Un intenso color ebano raccomandato per sopracciglia scure. Raccomandato per pelli scala Fitzpatrick IV-V.

## Ebony Express

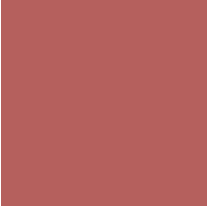



208

L-D 4 Freddo

Rosso/ Giallo. Inorganico

Un castano scuro per sopracciglia. Raccomandato per pelli scala Fitzpatrick III - IV. Da usare per ottenere sopracciglia di un castano mediamente scuro.

| colore  | codice                | L-D Temp | base  | descrizione  |
|---|-----------------------|----------|---|--|
| <b>Rose Petal</b>   |                       |          |   |  |
|    | 522 - SOLO PER LABBRA | Freddo   | Rosso e giallo caldo. Inorganico e Organico | Un rosa antico, morbido, semi-opaco per labbra.<br>Si mescola splendidamente con Montana Pink per un effetto volume o con Pink per un effetto più pacato e naturale.   |
| <b>Pink</b>   |                       |          |   |  |
|   | 908 - Essenziale      | Neutro   | Arancione e rosa. Inorganico                | Un colore morbido e duttile con eleganti sfumature pastello rosa aranciate, consigliato per creare tonalità naturali, estremamente duttile con tutti i colori della linea. Può essere usato anche per areola.<br>Aggiunto ad altri colori labbra dona naturalezza. Indispensabile per le molteplici applicazioni e l'estrema naturalezza che dona. |
| <b>Montana Pink</b>   |                       |          |   |  |
|  | 921                   | Freddo   | Rosa. Inorganico e Organico                 | Un rosa-malva armonioso e molto duttile. Indispensabile.<br>Aggiungere una piccola quantità di Neon Orange Mod per evitare che stabilizzi troppo freddo. Blue gone per riscaldarlo. Per effetti estremamente naturali mescolarlo a Pink. Su alcuni undertone freddi si stabilizza in eleganti tonalità rosa antico.                                |
| <b>Mauve</b>  |                       |          |   |  |
|  | 529 - Essenziale      | Freddo   | Arancione e giallo. Inorganico              | Una rosata terra indiana per ammorbidire o raffreddare tonalità troppo aranciate. Mescolato con Candy Apple Red per effetti estremamente naturali e opachi. Può essere usato anche per areola.   |

## Mango



609 - Essenziale  
SOLO PER LABBRA

Caldo

Rosa e arancione.  
Inorganico e  
Organico

Un puro color corallo neutro tendente al caldo. Ideale per effetti velati e luminosi su undertone freddi. Perfetto con qualsiasi altro color labbra per illuminarlo.

## Autumn



510 - Essenziale  
SOLO PER LABBRA

Caldo

Rosso e  
arancione.  
Inorganico e  
Organico

Un color labbra rosso mattone caldo. Aggiungere Mango per illuminarlo e scaldarlo, Neon Orange Mod se l'undertone è freddo o Pink per un effetto più vellutato.

## Valentine Kiss



555 - SOLO PER  
LABBRA

Freddo

Rosso. Inorganico  
e Organico

Un color labbra rosso rosato. Aggiungere Mauve per un effetto più naturale e Pink per un effetto più neutro. Bellissimo con Rose Petal per effetti più accesi e con Autumn per effetti più decisi.

## Candy Apple Red




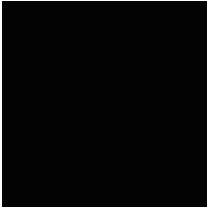
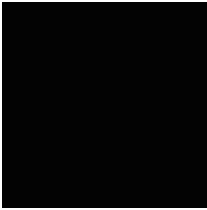
505 - SOLO PER  
LABBRA

Caldo




Rosso e giallo  
caldo. Inorganico  
e Organico

Un rosso intenso semi opaco con leggere sfumature rubino. È uno dei colori labbra preferito e tra i più venduti per la sua particolare tonalità di rosso.



| colore  | codice                     | L-D Temp | base  | descrizione  |
|---|----------------------------|----------|---|--|
| <b>Black Magic</b>  |                            |          |   |  |
|    | 103 - Essenziale           | Freddo   | Nero e marrone inorganico   | Un leggero color marrone-nero caldo per eyeliner con tenui sfumature marroni. Questo colore di eyeliner è appropriato per la maggior parte dei tipi di pelle Fitzpatrick e di colore di occhi. Aggiungere Onyx per scurire.  |
| <b>Onyx</b>   |                            |          |   |  |
|   | 102 - Essenziale           | Freddo   | Nero inorganico   | Un bellissimo colore per eyeliner nero ricco che potenzia anche le ciglia. Appropriato per tutti i tipi di pelle della scala Fitzpatrick. Bellissimo contrasto sugli occhi di colore chiaro. A causa del nero intenso di questo pigmento, considerare di aggiungere una piccolissima quantità di Un-Grey o Caribbean Mod per clienti con palpebre dalle sfumature molto fredde. La nerezza del pigmento verrà mantenuta nella pelle.   |
| <b>Ultra Black</b>  |                            |          |   |  |
|  | 109 - Attenzione alla nota | Freddo   | Nero inorganico e organico. (50% ossido di ferro, 50% carbon black) | Una ricca miscela nera composta per metà di carbon black e per l'altra metà di ossido di ferro. Usare nella linea superiore delle ciglia evitando gli angoli interni ed esterni ( <i>canthus</i> ) dell'occhio. Evitare di usare su palpebre con capillari e vasi sanguigni visibili. A causa del nero intenso di questo pigmento, considerare di aggiungere una piccolissima quantità di Un-Grey o Caribbean Mod per clienti con palpebre dalle sfumature molto fredde. L'intensa tonalità del nero verrà mantenuta nella pelle. Attenzione: questo prodotto contiene carbon black. Si raccomanda l'uso solo da parte di artisti esperti. |

# CORRETTORI

| colore  | codice           | L-D Temp                    | base                                    | descrizione  |
|---|------------------|-----------------------------|---|--|
| <b>Non-Violets</b>  |                  |                             |   |  |
|    | 303 -Essenziale  | L-D 2 Più neutro            | Neutro giallo.<br>Inorganico            | <p>Un giallo insaturo equilibrato (senza inclinazioni di verde o arancione) usato per neutralizzare sopracciglia porpora e viola.</p> <p>Molto efficace nel neutralizzare e correggere sopracciglia porpora/viola. Può essere usato preventivamente se l'undertone lo richiede per prevenire eventuali cambiamenti di colore (es. quando si interviene su precedenti lavori con colori virati o per aggiungere una tonalità dorata del colore prescelto).</p> <p>Non usarlo per correggere labbra viola, colore solo per sopracciglia.</p>   |
| <b>Grey Vanish</b>  |                  |                             |   |  |
|   | 639 - Essenziale | L-D 3<br>Estremamente caldo | Giallo caldo e arancione.<br>Inorganico | <p>Un colore ocra caldo con leggere sfumature arancioni.</p> <p>Un colore caldo formulato specificatamente per la correzione di sopracciglia grigio chiaro-medio e blu su tipi di pelle Fitzpatrick I-III. Utilizzare Grey Vanish su sopracciglia grigio chiare-medie o blu per raggiungere un color marrone morbido e naturale. Una versione dorata più chiara di Un-Grey.</p> <p>Può essere anche utilizzato per aggiungere una calda tonalità dorata e schiarire colori di sopracciglia dai chiari ai medi. Viene inoltre applicato per prevenire eventuali cambiamenti di colore su sopracciglia che guariscono con toni troppo freddi sui tipi di pelle Fitzpatrick I-III.</p>  |
| <b>Un-Grey</b>  |                  |                             |   |  |
|  | 604 - Essenziale | L-D 3<br>Estremamente caldo | Arancione inorganico                    | <p>Un caldo color zucca.</p> <p>Formulato specificatamente per la correzione di sopracciglia di un grigio scuro resistente, grigio scuro o un blu scuro ostinato. È un correttore arancione forte. Può essere usato da solo se il grigio o il blu sono scuri e opachi. Usare come additivo al 50%, aggiunto al colore prescelto, per l'effetto finale desiderato se il grigio o il blu sono più trasparenti e velati nella pelle. Aggiungere ai colori sopracciglia dalla gamma media a quella scura (vedi i colori sopracciglia dal Cocoa all'Ebony Brown) per riscaldare.</p> <p>Non è raccomandato come additivo per le sfumature di biondo e marrone chiaro. Attenzione nell'utilizzare Grey Vanish per riscaldare o correggere colori chiari.</p> |

## Brow Mod



707 - Essenziale

L-D 3 Freddo

Verde inorganico

Un leggero marrone cenere. Come correttore si usa per correggere (neutralizzare) sopracciglia rosse, arancioni o rosa sui tipi di pelle Fitzpatrick I-III. Si usa come colore per sopracciglia per ottenere sopracciglia di un neutro color tortora, su sfumature di pelle fredde dei tipi Fitzpatrick II-III. Si può mescolare a Brow Mod e Olive Mod insieme al bisogno. Si usa per modificare qualsiasi pigmento che abbia una base arancione o rossa per evitare risultati arancioni o rossi.

## Olive Mod



706 - Essenziale

L-D 4 Freddo

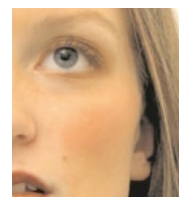
Verde/  
Giallo freddo.  
Inorganico

Un castano/biondo cenere medio. È un colore molto versatile. Si usa per correggere (neutralizzare) sopracciglia rosse, arancioni o rosa nei tipi di pelle Fitzpatrick II-III. Si usa come colore da sopracciglia per ottenere sopracciglia di un colore marrone-cenere medio su sfumature di pelle fredda per i tipi di pelle Fitzpatrick II-III. Su sfumature calde (pesca e crema), usarlo come colore da sopracciglia per ottenere un marrone medio. Può essere mescolato con Brow Mod insieme a bisogno. Si usa per modificare qualsiasi pigmento con una base arancione o rossa per raffreddarli.

## SCALA DI FITZPATRICK (Tipi di pelle)

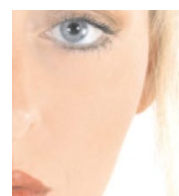
### Fitzpatrick I

Estremamente sensibili al sole. Si scottano sempre e non si abbronzano mai. Esempi: capelli rosso chiari con lentiggini. Temperatura della pelle molto calda, a volte estremamente calda.



### Fitzpatrick II

Molto sensibili al sole. Si scottano facilmente e si abbronzano raramente. Esempio: carnagione chiara, capelli chiari, caucasici. I tipi di pelle possono essere caldi o freddi. Attenzione: sebbene è possibile avere clienti con pelle color pesca o crema (calda), il 99,99% dei clienti avrà la pelle fredda.



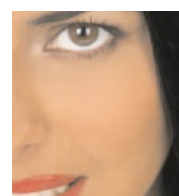
### Fitzpatrick III

Sensibili al sole. Si possono scottare ma prenderanno un'abbronzatura dorata. Esempio: capelli da biondo scuro a castano scuro, caucasici e asiatici (che discendono dall'estremo oriente), di solito con occhi marroni. Sebbene la maggior parte dei tipi di pelle sia tipicamente più neutra (pelle di asiatici – di stirpe Estremo Oriente) fino a fredda, esistono alcune sotto tonalità calde. Attenzione: sebbene è possibile avere clienti con pelle color pesca o crema (calda), il 99,99% dei clienti avrà la pelle neutra o fredda.



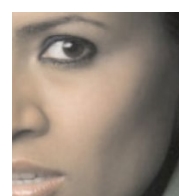
### Fitzpatrick IV

Bassa sensibilità al sole. Talvolta si possono arrossare ma si abbronzano poi velocemente fino ad una abbronzatura marrone scuro. Esempio: pelli mediterranee dal colore olivastro, alcuni asiatici (di stirpe estremo orientale) con sotto tonalità giallo-verdi. I tipi di pelle si possono definire tutti freddi.



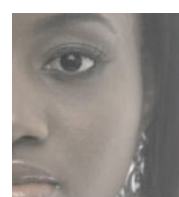
### Fitzpatrick V

Bassa o assente sensibilità al sole. Si arrossano molto raramente e si abbronzano molto e velocemente. Esempio: pelli latine, medio-orientali e alcune più scure di stirpe africana.










### Fitzpatrick VI

Non si arrossano, la pelle è profondamente pigmentata. Esempio: Pelli da scure a nere. Si tratta di pelli dai sotto toni estremamente freddi.



## SCALA DI TEMPERATURA COLORE PER SOPRACCIGLIA E CORRETTORI

|  |  |
|--|--|
|   | Leggermente caldo (questa categoria va dall'appena caldo al leggermente caldo)                         |
|   | Caldo (questa categoria va da caldo a molto caldo)   |
|   | Estremamente caldo (questa categoria va da estremamente caldo a caldissimo)                            |
|   | Neutro; più neutro di altri colori sopracciglia – non ha una forte tendenza verso il caldo o il freddo |
|   | Leggermente freddo (questa categoria va dall'appena freddo al leggermente freddo)                      |
|   | Freddo (questa categoria va dal freddo al molto freddo)  |
|  | Estremamente freddo (questa categoria va dall'estremamente freddo al freddissimo)                      |

La Scala di temperature dei colori sopra citata si riferisce alla base primaria del pigmento per sopracciglia o del correttore che tende verso il freddo o il caldo. Si fa presente però che tutti i risultati non dipendono solo dal colore scelto, ma anche dall'undertone della pelle del cliente, dagli aghi utilizzati e dalla tecnica impiegata.

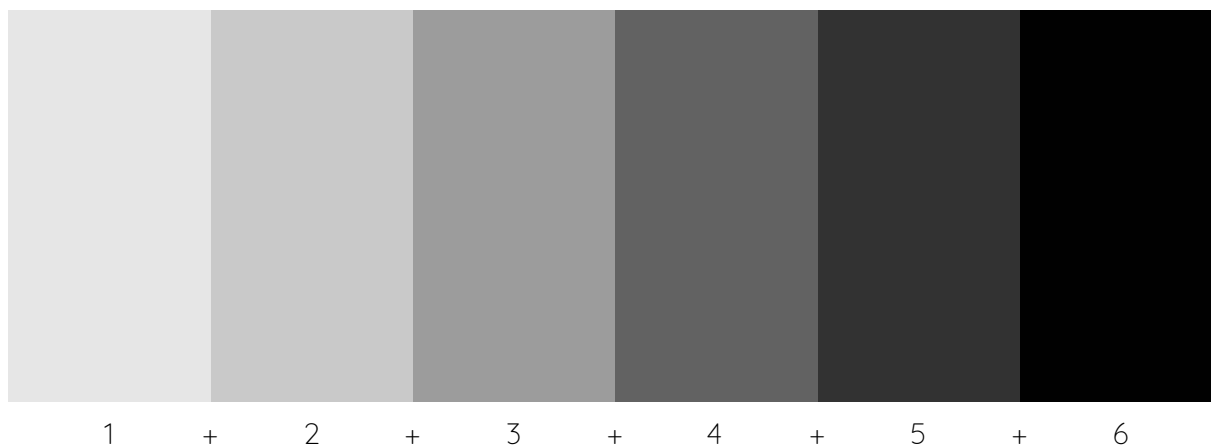
Ciascuno di questi elementi gioca un ruolo molto importante nel risultato di come un colore appaia freddo o caldo quando si stabilizza. Ad esempio, un colore classificato come freddo, tatuato su una pelle molto fredda con un solo ago, utilizzando la tecnica del microblading può alla fine stabilizzarsi apparendo estremamente freddo.

Dopo aver analizzato la pelle del cliente, e tenendo in considerazione la tecnica da applicare, è responsabilità dell'artista riscaldare il colore per prevenire un risultato tendente al cenere. La quantità di calore dipende da tutti i fattori sopra elencati. Neutro significa che non ha nessuna propensione sostanziale ad alcuna temperatura.

Comunque, ogni risultato del colore dipende dall'undertone della pelle. Le designazioni di freddo o caldo indicano le propensioni di base della temperatura della sotto tonalità del pigmento. Una classificazione di temperatura non indica necessariamente una assoluta proprietà fredda o calda ma piuttosto che la tendenza primaria va verso il caldo o il freddo. Ci sono diverse gradazioni di freddo e caldo.

Alcuni pigmenti possono essere solo leggermente freddi o caldi, mentre altri possono essere estremamente freddi o caldi. Ogni artista deve lavorare sia con i pigmenti Li sia con l'undertone di pelle di ogni cliente per determinare la giusta propensione di temperatura del corretto pigmento che va selezionato.

## SCALA COLORI DAL PIÙ CHIARO AL PIÙ SCURO (L-D) PER SOPRACCIGLIA E CORRETTORI



### COSE DA FARE E DA NON FARE RELATIVE ALLA LINEA AQUA

- I clienti con allergie o intolleranze devono rivolgersi obbligatoriamente al proprio medico per il patch test.
- Utilizzo: Per l'uso esclusivo da parte di professionisti certificati in Micropigmentazione e applicazioni cosmetiche permanenti.
- Istruzioni: Agitare bene prima dell'uso. Versare in un contenitore sterile prima dell'uso.
- Non usare su neonati o bambini sotto i 18 anni.
- Non usare in allattamento o gravidanza.
- Rispettare le applicazioni raccomandate.
- Evitare il contatto con gli occhi. Risciacquare abbondantemente con acqua per lavare gli occhi in caso di contatto.
- Evitare l'esposizione al sole quando possibile per i 15 gg successivi all'applicazione.
- Utilizzare una protezione solare efficace fattore 50 o superiore.
- Seguire le istruzioni del produttore per l'uso.
- Non si può donare il sangue per un anno dopo aver fatto un tatuaggio o un make up permanente.
- Attenzione: I colori che riportano la dicitura "SOLO PER LABBRA" devono essere usati solo nella zona labbra.
- I colori Aqua non devono essere utilizzati sopra colori di altra marca. Questi pigmenti non devono essere mescolati con pigmenti di altre marche.
- 24 ore prima: non assumere le seguenti sostanze stimolanti: alcool, thè, caffè, soda con caffeina o altre sostanze che contengono stimolanti.
- Informare l'operatore di qualsiasi farmaco assunto.

## **CURE GENERALI POST TRATTAMENTO (per 7-14 giorni dopo il trattamento)**

- Evitare l'esposizione al sole, i lettini abbronzanti e raggi UV. Usare una efficace protezione solare fattore 50 o più alto.
- Non toccare l'area. Non grattarsi, sfregarsi o togliere le crosticine. Non fare trattamenti al viso.
- Stare il meno possibile sotto l'acqua.
- Evitare di usare cosmetici sull'area incluse creme viso, detergenti, Aloe Vera, ecc.
- Evitare di fare lavori in giardino. Terra e inquinamento derivanti dall'ambiente possono causare infezioni.
- Evitare bagni in mare e piscina, lunghi bagni caldi con vapore, docce e Jacuzzi.

La rimozione con laser può causare decolorazione.

Questo prodotto rispetta tutte le normative dell'Unione Europea (EU) relative a tatuaggi e trucco permanente come delineato nelle direttive 76/768/EEC, ANNEX II; ANNEX III PART I & II; EU-Resolution ResAP(2008)1.

## **LINEE GUIDA PER IL PATCH TEST**

Attualmente l'industria non richiede un test di sensibilità per possibili reazioni allergiche; ciò nonostante Li Pigments raccomanda caldamente di sottoporsi ad un test completo di sensibilità prima di realizzare un micro-blading. Per il test di sensibilità vi preghiamo di inviare il vostro cliente da un dottore o un medico specialista prima del trattamento.

Vi preghiamo di far riferimento alle normative delle vostre regioni per determinare i pre-requisiti necessari per gli operatori del settore. Le normative possono cambiare da regione a regione.

Il test va eseguito per ogni colore che si intende utilizzare. Controllate l'intervallo di tempo raccomandato tra il test e la procedura.

## **DURATA A SCAFFALE DEL PRODOTTO E CURA DOPO L'APERTURA**

La durata a scaffale del pigmento a seconda di una o più delle seguenti condizioni: magazzino dove è conservato il prodotto, esposizione a temperature estreme, apertura, contaminazione incrociata, danni, raggi UV, radiazioni, autoclave, sterilizzazione, assenza di conservanti o inibitori della crescita microbica e alterazione. Questi prodotti sono codificati per lotto e data per la sicurezza del prodotto e rispettano tutte le direttive, le linee guida e le norme europee.

- Contenitori di pigmenti non aperti hanno una durata di 5-10 anni dalla data di produzione se mantenuti in luogo fresco ed asciutto e non esposti a temperature estreme o raggi UV. La data di scadenza si basa sugli ingredienti del prodotto.
- Contenitori aperti dovrebbero essere eliminati dopo un anno (12 mesi – 365 giorni). Si tratta di uno standard internazionale a cui LI ha aderito per tutti i luoghi. Rif. PAO (Tempo di mantenimento dopo apertura) simbolo (contenitore aperto) sull'etichetta. Annotare sulla bottiglia di pigmento la data di apertura.

## **FATTORI DA CONSIDERARE: SOLO PER USO PROFESSIONALE**

- Seguire le istruzioni del produttore per l'uso.
- Il produttore raccomanda di inviare il proprio cliente al medico per il patch test. Se si dovesse verificare una qualsiasi reazione interrompere l'uso e rivolgersi al proprio medico.
- Il produttore raccomanda che i clienti che hanno allergie o intolleranze facciano obbligatoriamente il patch test.
- Evitare il contatto con gli occhi. In caso si verificasse, sciacquare abbondantemente con acqua per pulire e rivolgersi immediatamente al proprio medico.
- Smaltire secondo normativa se esposto a calore o freddo estremi.
- Smaltire secondo normativa se contaminato.
- Smaltire secondo normativa se i contenuti si sono seccati.
- Smaltire secondo normativa se il contenitore risulta danneggiato o manomesso.
- Chiudere il tappo immediatamente dopo l'uso.
- Non immergere strumenti direttamente dentro il contenitore del pigmento, non contaminare il pigmento.
- Non sterilizzare di nuovo o mettere in autoclave il pigmento.
- Agitare bene (con forza).
- Conservare il contenitore del pigmento in un luogo fresco ed asciutto per la massima durata a scaffale.
- Si raccomanda una temperatura di stoccaggio tra i 20/25°.

Gli usi sono infiniti. Speriamo che questa nuova linea sia di vostro gradimento e che incontri la fiducia e la qualità che gli artisti e i loro clienti meritano.



## SOFT FX

Soft FX è una soluzione appositamente formulata per artisti che scelgono di diluire (e quindi diminuire la concentrazione) di qualsiasi colore presente nella CIC per creare variazioni artistiche di densità e dimensione.

### Eyeliner

Migliora le ciglia con un effetto multi dimensionale, effetto eyeliner. Utilizzare il pigmento nella sua pienezza nella linea delle ciglie (procedura di rafforzamento ciglia). Per avere un effetto eyeliner più leggero e sfumato (sopra la linea delle ciglia) diluire lo stesso colore dell'eyeliner.

Attenzione: il carbon black ha un rischio molto più alto di migrazione e diluirlo non diminuisce questo rischio. Si raccomanda l'uso solo da parte di artisti esperti, diluito o non.

### Sopracciglia

Utile quando il cliente ha sopracciglia naturali e preferisce un risultato più leggero e polveroso rispetto ad uno che si fa notare molto. Diluire il pigmento per sopracciglia fino alla concentrazione desiderata per un risultato finale leggero e discreto.

### Labbra

Per creare labbra piene senza contorno; usare Soft FX per diluire il pigmento labbra fino alla concentrazione desiderata e tatuare il contorno vermiglio. Questa tecnica si usa quando la cliente non vuole un contorno labbra definito.

### Areola

Diluire il colore per areola fino alla concentrazione desiderata per creare una base leggera. Per aggiungere profondità e dimensione stratificare lo stesso pigmento totalmente concentrato, sopra il pigmento diluito.

## ISTRUZIONI PER SOFT FX

- Agitare sempre le bottiglie a fondo (30 secondi) prima di ogni utilizzo.
- Versare la giusta quantità di pigmento di cui si ha bisogno nel tappo per colore.
- Riempire il resto del tappo con la quantità desiderata di Soft FX. La diversa percentuale di pigmento e Soft FX è determinata dal risultato ricercato. Maggiore è la quantità di Soft FX usata più il pigmento si stabilizzerà trasparente e polveroso.
- Mescolare meticolosamente (30 secondi) prima dell'uso.
- Si consiglia di mescolare occasionalmente, soprattutto se si lavora più lentamente.

## **ISTRUZIONI SUL PACKAGING DELLE BOTTIGLIE AQUA**

### **Tappi anti-manomissione**

- Agitare sempre bene prima dell'uso le bottigliette di pigmento.
- Non mescolare pigmenti di marche diverse. È essenziale seguire questa regola.
- Prevenire sempre la contaminazione incrociata: non dosare mai il colore dalla bottiglia al tappetto per pigmento in una postazione di lavoro contaminata. Mai toccare le bottiglie con mani contaminate.
- Chiudere immediatamente il tappo in modo sicuro dopo aver versato il colore.

### **Tappi resistenti alle manomissioni**

- Agitare sempre bene prima dell'uso le bottigliette di pigmento.
- Dopo aver agitato bene, rimuovere il tappo resistente alle manomissioni e versare la quantità desiderata. Stringere saldamente il tappo immediatamente dopo l'uso.
- Quando si agita una bottiglietta già aperta in precedenza prestare attenzione che il tappo sia chiuso saldamente in modo da evitare fuoriuscite. Questo è molto importante. In questo nuovo tappo c'è una guarnizione di fermo inserita, stampata all'interno del tappo a cupola, che quando è chiuso stretto poggerà saldamente sopra l'apertura della punta del contagocce che crea una guarnizione stretta e che impedisce perdite. Se il tappo non è sigillato stretto e adeguatamente prima di agitare, il pigmento fuoriuscirà dall'interno del tappo.
- Non mescolare pigmenti di marche diverse. È essenziale seguire questa regola.
- Prevenire sempre la contaminazione incrociata: non dosare mai il colore dalla bottiglia al tappetto per pigmento in una postazione di lavoro contaminata. Mai toccare le bottiglie con mani contaminate.
- Dopo aver dosato il colore chiudere accuratamente le bottiglie con il tappo.



Vi preghiamo di indirizzare qualsiasi domanda o interesse  
al vostro distributore autorizzato Aqua.

## **Cartella Identificativa Colori Aqua™**